

TAGLIARE IL DEBITO
FARE SVILUPPO **DAY**
26 gennaio 2012

La Finanza Pubblica nei periodi:
1996-2001, 2001-2006,
2006-2008 e 2008-2013

a cura di:
CARLO CONTE
Dirigente Generale della Ragioneria di Stato

Indice

| | |
|----------------------------------|--------|
| Periodo 1996-2001..... | pag 3 |
| Periodo 2001-2006..... | pag 6 |
| Periodo 2006-2008..... | pag 9 |
| Periodo 2008-2013..... | pag 12 |
| Confronti internazionali..... | pag 15 |
| Quadro di sintesi italiano | pag 19 |

Periodo 1996-2001

Tabella 1: Indebitamento netto (anni 1996-2001)

| | 1996 | 1997 | 1998 | 1999 | 2000 | 2001 |
|---|-------|-------|-------|-------|-------|-------|
| Indebitamento netto (Miliardi di Euro) | -69,8 | -28,1 | -30,5 | -19,6 | -10,0 | -38,5 |
| Indebitamento netto (% PIL) | -7,0 | -2,7 | -2,8 | -1,7 | -0,8 | -3,1 |

Fonte: nostra elaborazione su dati Istat, Contabilità nazionale - Conti economici delle Amministrazioni pubbliche (Anni 1980-2009), Statistiche in breve del 28 giugno 2010

Tabella 2: Debito pubblico (anni 1996-2001)

| | 1996 | 1997 | 1998 | 1999 | 2000 | 2001 |
|---|---------|---------|---------|---------|---------|---------|
| Debito pubblico (miliardi di euro) | 1.213,5 | 1.238,2 | 1.254,4 | 1.282,1 | 1.300,3 | 1.358,3 |
| Debito pubblico (% PIL) | 120,9 | 118,1 | 114,9 | 113,7 | 109,2 | 108,8 |

Fonte: nostra elaborazione su dati Istat, Contabilità nazionale - Conti economici delle Amministrazioni pubbliche (Anni 1980-2009), Statistiche in breve del 28 giugno 2010

Tabella 3: Saldo Primario (anni 1996-2001)

| | 1996 | 1997 | 1998 | 1999 | 2000 | 2001 |
|--|------|------|------|------|------|--------|
| Saldo primario (miliardi di euro) | 45,8 | 69,4 | 55,8 | 54,8 | 65,6 | 40,363 |
| Saldo primario (% PIL) | 4,56 | 6,62 | 5,11 | 4,86 | 5,51 | 3,22 |

Fonte: nostra elaborazione su dati Istat, Contabilità nazionale - Conti economici delle Amministrazioni pubbliche (Anni 1980-2009), Statistiche in breve del 28 giugno 2010

Tabella 4: PIL - Prodotto Interno Lordo (anni 1996-2001)

| | 1996 | 1997 | 1998 | 1999 | 2000 | 2001 |
|---|---------|---------|---------|---------|---------|---------|
| PIL nominale (miliardi di euro) | 1.003,8 | 1.048,8 | 1.091,4 | 1.127,1 | 1.191,1 | 1.248,6 |
| PIL nominale (tasso di crescita) | 6,0 | 4,5 | 4,1 | 3,3 | 5,7 | 4,8 |

Fonte: nostra elaborazione su dati Istat, Contabilità nazionale - Conti economici delle Amministrazioni pubbliche (Anni 1980-2009), Statistiche in breve del 28 giugno 2010

Tabella 5: Entrate correnti e Pressione fiscale (anni 1996-2001)

| | 1996 | 1997 | 1998 | 1999 | 2000 | 2001 |
|--|-------|-------|-------|-------|-------|-------|
| Entrate correnti (Miliardi di euro) | 454,1 | 489,8 | 496,8 | 517,3 | 535,4 | 558,9 |
| Entrate correnti (% PIL)¹ | 45,2 | 46,7 | 45,5 | 45,9 | 44,9 | 44,8 |
| Pressione fiscale (% PIL)² | 41,6 | 43,7 | 42,3 | 42,4 | 41,6 | 41,3 |

Fonte: nostra elaborazione su dati Istat, Contabilità nazionale - Conti economici delle Amministrazioni pubbliche (Anni 1980-2009), Statistiche in breve del 28 giugno 2010

Tabella 6: Uscite correnti e Totale uscite (anni 1996-2001)

| | 1996 | 1997 | 1998 | 1999 | 2000 | 2001 |
|---|-------|-------|-------|-------|-------|-------|
| Uscite correnti (Miliardi di euro) | 491,1 | 492,4 | 493,7 | 498,2 | 519,6 | 548,8 |
| Uscite correnti (% PIL) | 48,9 | 47,0 | 45,2 | 44,2 | 43,6 | 43,9 |
| Totale uscite (Miliardi di euro) | 528,2 | 528,0 | 534,8 | 542,5 | 550,4 | 600,8 |

Fonte: nostra elaborazione su dati Istat, Contabilità nazionale - Conti economici delle Amministrazioni pubbliche (Anni 1980-2009), Statistiche in breve del 28 giugno 2010

¹ il rapporto **entrate correnti su Pil** è formato al numeratore dalle entrate tributarie ed extratributarie: tra queste entrate sono comprese non solo quelle da imposizione fiscale (diretta e indiretta) ma anche quelle sulla produzione, consumi e dogane, nonché da monopoli e da giochi.

² per il calcolo della **pressione fiscale in rapporto al Pil** viene, invece, utilizzato al numeratore il valore assoluto delle sole entrate tributarie. Si noti che la differenza tra il rapporto **entrate correnti su Pil** e **pressione fiscale su Pil** è grossomodo costante attorno al 3%.

Tabella 7: Interessi passivi sul debito pubblico (anni 1996-2001)

| | 1996 | 1997 | 1998 | 1999 | 2000 | 2001 |
|---|-------------|-------------|-------------|-------------|-------------|-------------|
| Interessi Passivi (Miliardi di euro) | 115,6 | 97,4 | 86,3 | 74,4 | 75,6 | 78,8 |
| Interessi Passivi (% PIL) | 11,5 | 9,3 | 7,9 | 6,6 | 6,3 | 6,3 |

Fonte: nostra elaborazione su dati Istat, Contabilità nazionale - Conti economici delle Amministrazioni pubbliche (Anni 1980-2009), Statistiche in breve del 28 giugno 2010

Tabella 8: Uscite in c/Capitale (anni 1996-2001)

| | 1996 | 1997 | 1998 | 1999 | 2000 | 2001 |
|---|-------------|-------------|-------------|-------------|-------------|-------------|
| Uscite c/capitale (% PIL) | 3,7 | 3,4 | 3,8 | 3,9 | 2,6 | 4,2 |
| Uscite c/capitale (Miliardi di euro) | 37,1 | 35,6 | 41,1 | 44,3 | 30,8 | 52,1 |

Fonte: nostra elaborazione su dati Istat, Contabilità nazionale - Conti economici delle Amministrazioni pubbliche (Anni 1980-2009), Statistiche in breve del 28 giugno 2010

Periodo 2001-2006

Tabella 9: Indebitamento Netto (anni 2001-2006)

| | 2001 | 2002 | 2003 | 2004 | 2005 | 2006 |
|---|-------|-------|-------|-------|-------|--------------------|
| Indebitamento netto (% PIL) | -3,1 | -2,9 | -3,5 | -3,5 | -4,3 | -3,3 ³ |
| Indebitamento netto (Miliardi di Euro) | -38,5 | -37,1 | -46,6 | -48,6 | -61,4 | -49,4 ⁴ |

Fonte: nostra elaborazione su dati Istat, Contabilità nazionale - Conti economici delle Amministrazioni pubbliche (Anni 1980-2009), Statistiche in breve del 28 giugno 2010

Tabella 10: Debito Pubblico (anni 2001-2006)

| | 2001 | 2002 | 2003 | 2004 | 2005 | 2006 |
|---|---------|---------|---------|---------|---------|---------|
| Debito pubblico (miliardi di euro) | 1.358,3 | 1.368,5 | 1.393,5 | 1.444,6 | 1.512,8 | 1.582,1 |
| Debito pubblico (% PIL) | 108,8 | 105,7 | 104,4 | 103,8 | 105,8 | 106,5 |

Fonte: nostra elaborazione su dati Istat, Contabilità nazionale - Conti economici delle Amministrazioni pubbliche (Anni 1980-2009), Statistiche in breve del 28 giugno 2010

Tabella 11: Saldo Primario (anni 2001-2006)

| | 2001 | 2002 | 2003 | 2004 | 2005 | 2006 |
|--|------|------|------|------|------|------|
| Saldo primario (miliardi di euro) | 40,3 | 34,4 | 21,7 | 17,2 | 4,6 | 19,2 |
| Saldo primario (% PIL) | 3,22 | 2,66 | 1,63 | 1,24 | 0,32 | 1,29 |

Fonte: nostra elaborazione su dati Istat, Contabilità nazionale - Conti economici delle Amministrazioni pubbliche (Anni 1980-2009), Statistiche in breve del 28 giugno 2010

³ Vedi nota 7

⁴ Inizialmente, per il 2006, l'Istat inseriva, in coerenza con gli indirizzi forniti da EUROSTAT, nelle spese in c/capitale, le voci di spesa relative ad oneri straordinari, pari a 29.666 milioni di euro, costituiti da:

- **i rimborsi di IVA sulle auto aziendali**, per un ammontare, al netto del recupero delle imposte dirette sugli stessi, di **15.982 milioni di euro**, dovuti dallo Stato in base alla Sentenza della Corte di giustizia europea del 14 settembre 2006;
- **la cancellazione dei crediti dello Stato nei confronti della società TAV**, per il finanziamento dell'Alta Velocità, in conseguenza dell'accollo diretto del debito di Infrastrutture SpA (ISPA) disposto dalla Legge Finanziaria del 2007 e pari a **12.950 milioni di euro**. La cancellazione dei crediti in contabilità nazionale dà luogo ad un trasferimento in conto capitale.
- la retrocessione alla società di cartolarizzazione dei crediti di contributi sociali dovuti dai lavoratori agricoli, la cui riscossione era stata temporaneamente sospesa per legge, pari ad un ammontare di 734 milioni di euro.

Il comunicato del 1 marzo del 2007, nel nuovo conto del 2006, non ha più previsto la contabilizzazione dell'onere straordinario dello Stato per il rimborso dell'IVA sulle auto aziendali dovuto a seguito della sentenza della Corte di giustizia, e stimato nel conto provvisorio pubblicato dall'Istat il 1 marzo 2007 in 16,0 miliardi di euro (17,2 miliardi di rimborsi di IVA meno 1,2 miliardi di recupero di imposte dirette).

La metodologia seguita nella versione provvisoria era stata quella di considerare come momento di registrazione la data della sentenza e di procedere ad una stima indiretta del potenziale numero dei contribuenti e del potenziale importo da rimborsare, nel presupposto che tali stime avessero un'alta probabilità di essere confermate dagli effettivi pagamenti.

Alcuni elementi emersi nel corso del 2007 e l'emanazione di alcuni provvedimenti normativi (es. introduzione del regime forfetario, numero limitato delle istanze di rimborso, difficoltà di presentazione dell'idonea documentazione per il diritto al rimborso, presenza di uso misto privato/aziendale dell'auto che avrebbe limitato il diritto al rimborso, ecc.) hanno determinato la probabilità di un sensibile ridimensionamento dell'onere dello Stato. In accordo con Eurostat, la prima contabilizzazione dei rimborsi IVA sulle auto aziendali è stata effettuata nel conto del 2007, riferita alle sole istanze presentate in via telematica con il regime forfetario, pari a 847 milioni di euro.

L'effetto del consolidamento della base informativa ha determinato nel 2006 una ricomposizione delle voci di entrata lasciando praticamente inalterato il totale delle entrate. Nel complesso il miglioramento dell'indebitamento di 15,9 miliardi di euro e la revisione del Pil hanno determinato un rapporto indebitamento/Pil pari al 3,4% (rivisto al ribasso al 3,3% con la versione del conto pubblicata il 1 marzo 2009), più basso di un punto percentuale rispetto alla stima del 4,4% del 2007.

Tabella 12: PIL - Prodotto Interno Lordo (anni 2001-2006)

| | 2001 | 2002 | 2003 | 2004 | 2005 | 2006 |
|---|---------|---------|---------|---------|---------|---------|
| PIL nominale (miliardi di euro) | 1.248,6 | 1.295,2 | 1.335,4 | 1.391,5 | 1.429,5 | 1.485,4 |
| PIL nominale (tasso di crescita) | 4,8 | 3,7 | 3,1 | 4,2 | 2,7 | 3,9 |

Fonte: nostra elaborazione su dati Istat, Contabilità nazionale - Conti economici delle Amministrazioni pubbliche (Anni 1980-2009), Statistiche in breve del 28 giugno 2010

Tabella 13: Entrate correnti e Pressione fiscale (anni 2001-2006)

| | 2001 | 2002 | 2003 | 2004 | 2005 | 2006 |
|--|-------|-------|-------|-------|-------|-------|
| Entrate correnti (Miliardi di euro) | 558,9 | 571,2 | 579,6 | 607,0 | 625,7 | 676,6 |
| Entrate correnti (% PIL) | 44,8 | 44,1 | 43,4 | 43,6 | 43,8 | 45,6 |
| Pressione fiscale (% PIL) | 41,3 | 40,8 | 41,4 | 40,6 | 40,4 | 42,0 |

Fonte: nostra elaborazione su dati Istat, Contabilità nazionale - Conti economici delle Amministrazioni pubbliche (Anni 1980-2009), Statistiche in breve del 28 giugno 2010

Tabella 14: Uscite correnti e Totale uscite (anni 2001-2006)

| | 2001 | 2002 | 2003 | 2004 | 2005 | 2006 |
|---|-------|-------|-------|-------|-------|-------|
| Uscite correnti (Miliardi di euro) | 548,8 | 567,1 | 590,7 | 612,8 | 634,7 | 655,9 |
| Uscite correnti (% PIL) | 43,9 | 43,8 | 44,2 | 44,0 | 44,4 | 44,2 |
| Totale uscite (Miliardi di euro) | 600,8 | 614,0 | 648,5 | 667,8 | 693,4 | 730,4 |

Fonte: nostra elaborazione su dati Istat, Contabilità nazionale - Conti economici delle Amministrazioni pubbliche (Anni 1980-2009), Statistiche in breve del 28 giugno 2010

Tabella 15: Interessi Passivi (anni 2001-2006)

| | 2001 | 2002 | 2003 | 2004 | 2005 | 2006 |
|---|------|------|------|------|------|------|
| Interessi Passivi (Miliardi di euro) | 78,8 | 71,5 | 68,4 | 65,8 | 66,1 | 68,6 |
| Interessi Passivi (% PIL) | 6,3 | 5,5 | 5,1 | 4,7 | 4,6 | 4,6 |

Fonte: nostra elaborazione su dati Istat, Contabilità nazionale - Conti economici delle Amministrazioni pubbliche (Anni 1980-2009), Statistiche in breve del 28 giugno 2010

Tabella 16: Uscite in c/Capitale (anni 2001-2006)

| | 2001 | 2002 | 2003 | 2004 | 2005 | 2006 |
|---|------|------|------|------|------|------|
| Uscite c/capitale (% PIL) | 4,2 | 3,6 | 4,3 | 4,0 | 4,1 | 5,0 |
| Uscite c/capitale (Miliardi di euro) | 52,1 | 46,9 | 57,8 | 55,0 | 58,7 | 74,5 |

Fonte: nostra elaborazione su dati Istat, Contabilità nazionale - Conti economici delle Amministrazioni pubbliche (Anni 1980-2009), Statistiche in breve del 28 giugno 2010

Periodo 2006-2008

Tabella 17: Indebitamento netto (anni 2006-2008)

| | 2006 | 2007 | 2008 |
|---|-------|-------|-------|
| Indebitamento netto (% PIL) | -3,3 | -1,5 | -2,7 |
| Indebitamento netto (Miliardi di Euro) | -49,4 | -23,2 | -42,6 |

Fonte: nostra elaborazione su dati Istat, Contabilità nazionale - Conti economici delle Amministrazioni pubbliche (Anni 1980-2009), Statistiche in breve del 28 giugno 2010

Tabella 18: Debito pubblico (anni 2006-2008)

| | 2006 | 2007 | 2008 |
|---|---------|---------|---------|
| Debito pubblico (miliardi di euro) | 1.582,1 | 1.599,8 | 1.664,2 |
| Debito pubblico (% PIL) | 106,5 | 103,5 | 106,1 |

Fonte: nostra elaborazione su dati Istat, Contabilità nazionale - Conti economici delle Amministrazioni pubbliche (Anni 1980-2009), Statistiche in breve del 28 giugno 2010

Tabella 19: Saldo Primario (anni 2006-2008)

| | 2006 | 2007 | 2008 |
|--|------|------|------|
| Saldo primario (miliardi di euro) | 19,2 | 53,9 | 38,6 |
| Saldo primario (% PIL) | 1,29 | 3,49 | 2,46 |

Fonte: nostra elaborazione su dati Istat, Contabilità nazionale - Conti economici delle Amministrazioni pubbliche (Anni 1980-2009), Statistiche in breve del 28 giugno 2010

Tabella 20: PIL - Prodotto Interno Lordo (anni 2006-2008)

| | 2006 | 2007 | 2008 |
|---|---------|---------|---------|
| PIL nominale (miliardi di euro) | 1.485,4 | 1.546,2 | 1.567,9 |
| PIL nominale (tasso di crescita) | 3,9 | 4,1 | 1,4 |

Fonte: nostra elaborazione su dati Istat, Contabilità nazionale - Conti economici delle Amministrazioni pubbliche (Anni 1980-2009), Statistiche in breve del 28 giugno 2010

Tabella 21: Entrate correnti e Pressione fiscale (anni 2006-2008)

| | 2006 | 2007 | 2008 |
|--|-------|-------|-------|
| Entrate correnti (Miliardi di euro) | 676,6 | 719,9 | 728,4 |
| Entrate correnti (% PIL) | 45,6 | 46,6 | 46,5 |
| Pressione fiscale (% PIL) | 42,0 | 43,1 | 42,9 |

Fonte: nostra elaborazione su dati Istat, Contabilità nazionale - Conti economici delle Amministrazioni pubbliche (Anni 1980-2009), Statistiche in breve del 28 giugno 2010

Tabella 22: Uscite correnti e Totale uscite (anni 2006-2008)

| | 2006 | 2007 | 2008 |
|---|-------|-------|-------|
| Uscite correnti (Miliardi di euro) | 655,9 | 685,1 | 716,3 |
| Uscite correnti (% PIL) | 44,2 | 44,3 | 45,7 |
| Totale uscite (Miliardi di euro) | 730,4 | 747,6 | 774,6 |

Fonte: nostra elaborazione su dati Istat, Contabilità nazionale - Conti economici delle Amministrazioni pubbliche (Anni 1980-2009), Statistiche in breve del 28 giugno 2010

Tabella 23: Interessi passivi sul debito pubblico (anni 2006-2008)

| | 2006 | 2007 | 2008 |
|---|-------------|-------------|-------------|
| Interessi Passivi (Miliardi di euro) | 68,6 | 77,1 | 81,2 |
| Interessi Passivi (% PIL) | 4,6 | 5,0 | 5,2 |

Fonte: nostra elaborazione su dati Istat, Contabilità nazionale - Conti economici delle Amministrazioni pubbliche (Anni 1980-2009), Statistiche in breve del 28 giugno 2010

Tabella 24: Uscite in c/Capitale (anni 2006-2008)

| | 2006 | 2007 | 2008 |
|---|-------------|-------------|-------------|
| Uscite c/capitale (% PIL) | 5,0 | 4,0 | 3,7 |
| Uscite c/capitale (Miliardi di euro) | 74,5 | 62,5 | 58,4 |

Fonte: nostra elaborazione su dati Istat, Contabilità nazionale - Conti economici delle Amministrazioni pubbliche (Anni 1980-2009), Statistiche in breve del 28 giugno 2010

Periodo 2008-2013

Tabella 25: Indebitamento netto (anni 2008-2013)

| | 2008 | 2009 | 2010 | 2011 | 2012 | 2013 |
|---|-------|-------|--------|--------|--------|--------|
| Indebitamento netto (% PIL) | -2,7 | -5,3 | -5 | -3,9 | -2,7 | -2,2 |
| Indebitamento netto (Miliardi di Euro) | -42,6 | -80,8 | - 77,1 | - 63,1 | - 44,3 | - 38,8 |

Fonte: nostra elaborazione su dati del Ministero dell'Economia e delle Finanze, *Decisione di Finanza Pubblica per gli anni 2011-2013*. I dati 2010-2013 sono a titolo di previsione. per il biennio 2008-2009, si fa riferimento ai dati pubblicati dall'Istituto Nazionale di Statistica, Dipartimento dei Conti Nazionali.

Tabella 26: Debito pubblico (anni 2008-2013)

| | 2008 | 2009 | 2010 | 2011 | 2012 | 2013 |
|---|---------|---------|---------|---------|---------|---------|
| Debito pubblico (miliardi di euro) | 1.664,2 | 1.763,4 | 1.842,3 | 1.910,0 | 1.956,4 | 1.993,8 |
| Debito pubblico (% PIL) | 106,1 | 115,9 | 118,5 | 119,2 | 117,5 | 115,2 |

Fonte: nostra elaborazione su dati del Ministero dell'Economia e delle Finanze, *Decisione di Finanza Pubblica per gli anni 2011-2013*. I dati 2010-2013 sono a titolo di previsione. per il biennio 2008-2009, si fa riferimento ai dati pubblicati dall'Istituto Nazionale di Statistica, Dipartimento dei Conti Nazionali.

Tabella 27: Avanzo Primario (anni 2008-2013)

| | 2008 | 2009 | 2010 | 2011 | 2012 | 2013 |
|--|------|--------|--------|------|------|------|
| Saldo primario (miliardi di euro) | 38,6 | -9,5 | - 5,1 | 12,5 | 35,8 | 44,9 |
| Saldo primario (% PIL) | 2,46 | - 0,63 | - 0,33 | 0,78 | 2,15 | 2,60 |

Fonte: nostra elaborazione su dati del Ministero dell'Economia e delle Finanze, *Decisione di Finanza Pubblica per gli anni 2011-2013*. I dati 2010-2013 sono a titolo di previsione. per il biennio 2008-2009, si fa riferimento ai dati pubblicati dall'Istituto Nazionale di Statistica, Dipartimento dei Conti Nazionali.

Tabella 28: PIL - Prodotto Interno Lordo (anni 2008-2013)

| | 2008 | 2009 | 2010 | 2011 | 2012 | 2013 |
|---|---------|---------|---------|---------|---------|---------|
| PIL nominale (miliardi di euro) | 1.567,9 | 1.520,9 | 1.554,7 | 1.602,8 | 1.664,9 | 1.730,1 |
| PIL nominale (tasso di crescita) | 1,4 | - 3,0 | 2,2 | 3,1 | 3,9 | 3,9 |

Fonte: nostra elaborazione su dati del Ministero dell'Economia e delle Finanze, *Decisione di Finanza Pubblica per gli anni 2011-2013*. I dati 2010-2013 sono a titolo di previsione. per il biennio 2008-2009, si fa riferimento ai dati pubblicati dall'Istituto Nazionale di Statistica, Dipartimento dei Conti Nazionali.

Tabella 29: Entrate correnti e Pressione fiscale (anni 2008-2013)

| | 2008 | 2009 | 2010 | 2011 | 2012 | 2013 |
|--|-------|-------|-------|-------|-------|-------|
| Entrate correnti (Miliardi di euro) | 728,4 | 702,0 | 722,2 | 739,0 | 770,0 | 795,8 |
| Entrate correnti (% PIL) | 46,5 | 46,2 | 46,5 | 46,1 | 46,2 | 46,0 |
| Pressione fiscale (% PIL) | 42,9 | 43,2 | 42,8 | 42,4 | 42,6 | 42,4 |

Fonte: nostra elaborazione su dati del Ministero dell'Economia e delle Finanze, *Decisione di Finanza Pubblica per gli anni 2011-2013*. I dati 2010-2013 sono a titolo di previsione. per il biennio 2008-2009, si fa riferimento ai dati pubblicati dall'Istituto Nazionale di Statistica, Dipartimento dei Conti Nazionali.

Tabella 30: Uscite correnti e Totale uscite (anni 2008-2013)

| | 2008 | 2009 | 2010 | 2011 | 2012 | 2013 |
|---|-------|-------|-------|-------|-------|-------|
| Uscite correnti (Miliardi di euro) | 716,3 | 733,1 | 748,2 | 754,8 | 768,9 | 789,5 |
| Uscite correnti (% PIL) | 45,7 | 48,2 | 48,1 | 47,1 | 46,2 | 45,6 |
| Totale uscite (Miliardi di euro) | 774,6 | 798,9 | 807,6 | 809,2 | 821,3 | 841,4 |

Fonte: nostra elaborazione su dati del Ministero dell'Economia e delle Finanze, *Decisione di Finanza Pubblica per gli anni 2011-2013*. I dati 2010-2013 sono a titolo di previsione. per il biennio 2008-2009, si fa riferimento ai dati pubblicati dall'Istituto Nazionale di Statistica, Dipartimento dei Conti Nazionali.

Tabella 31: Interessi passivi sul debito pubblico (anni 2008-2013)

| | 2008 | 2009 | 2010 | 2011 | 2012 | 2013 |
|---|-------------|-------------|-------------|-------------|-------------|-------------|
| Interessi Passivi (Miliardi di euro) | 81,2 | 71,3 | 72,1 | 75,7 | 80,2 | 83,8 |
| Interessi Passivi (% PIL) | 5,2 | 4,7 | 4,6 | 4,7 | 4,8 | 4,8 |

Fonte: nostra elaborazione su dati del Ministero dell'Economia e delle Finanze, *Decisione di Finanza Pubblica per gli anni 2011-2013*. I dati 2010-2013 sono a titolo di previsione. per il biennio 2008-2009, si fa riferimento ai dati pubblicati dall'Istituto Nazionale di Statistica, Dipartimento dei Conti Nazionali.

Tabella 32: Uscite in c/Capitale (anni 2008-2013)

| | 2008 | 2009 | 2010 | 2011 | 2012 | 2013 |
|---|-------------|-------------|-------------|-------------|-------------|-------------|
| Uscite c/capitale (% PIL) | 3,7 | 4,3 | 3,8 | 3,4 | 3,1 | 3,0 |
| Uscite c/capitale (Miliardi di euro) | 58,4 | 65,8 | 59,4 | 54,4 | 52,3 | 51,9 |

Confronti internazionali

Tabella 33: Indebitamento in rapporto al PIL nei Paesi dell'Unione Europea (anni 1996-2009)

| | 1996 | 1997 | 1998 | 1999 | 2000 | 2001 | 2002 | 2003 | 2004 | 2005 | 2006 | 2007 | 2008 | 2009 |
|---------------|-------------|-------------|-------------|-------------|-------------|-------------|-------------|-------------|-------------|-------------|-------------|-------------|-------------|-------------|
| Austria | -4,1 | -2,0 | -2,5 | -2,4 | -1,9 | -0,2 | -0,9 | -1,6 | -4,5 | -1,8 | -1,5 | -0,4 | -0,4 | -3,4 |
| Cipro | -3,2 | -5,0 | -4,1 | -4,3 | -2,3 | -2,2 | -4,4 | -6,5 | -4,1 | -2,4 | -1,2 | 3,4 | 0,9 | -6,1 |
| Belgio | -4,0 | -2,3 | -1,0 | -0,7 | -0,1 | 0,4 | -0,2 | -0,2 | -0,4 | -2,9 | 0,3 | -0,2 | -1,2 | -6,0 |
| Finlandia | -3,5 | -1,4 | 1,5 | 1,6 | 6,8 | 5,0 | 4,0 | 2,3 | 2,1 | 2,5 | 4,0 | 5,2 | 4,2 | -2,2 |
| Francia | -4,0 | -3,3 | -2,6 | -1,8 | -1,5 | -1,6 | -3,2 | -4,1 | -3,6 | -3,0 | -2,3 | -2,7 | -3,3 | -7,5 |
| Germania | -3,3 | -2,6 | -2,2 | -1,5 | 1,3 | -2,8 | -3,7 | -4,0 | -3,8 | -3,3 | -1,6 | 0,2 | 0,0 | -3,3 |
| Grecia | -6,6 | -5,9 | -3,8 | -3,1 | -3,7 | -4,4 | -4,8 | -5,7 | -7,4 | -5,3 | -3,6 | -5,1 | -7,7 | -13,6 |
| Irlanda | -0,1 | 1,4 | 2,3 | 2,6 | 4,8 | 0,9 | -0,3 | 0,4 | 1,4 | 1,6 | 3,0 | 0,1 | -7,3 | -14,3 |
| Italia | -7,0 | -2,7 | -2,8 | -1,7 | -0,8 | -3,1 | -2,9 | -3,5 | -3,5 | -4,3 | -3,3 | -1,5 | -2,7 | -5,3 |
| Lussemburgo | 1,2 | 3,7 | 3,4 | 3,4 | 6,0 | 6,1 | 2,1 | 0,5 | -1,1 | 0,0 | 1,4 | 3,6 | 2,9 | -0,7 |
| Malta | -8,0 | -7,7 | -9,9 | -7,7 | -6,2 | -6,4 | -5,5 | -9,8 | -4,7 | -2,9 | -2,6 | -2,2 | -4,5 | -3,8 |
| Paesi Bassi | -1,9 | -1,2 | -0,9 | 0,4 | 2,0 | -0,3 | -2,1 | -3,2 | -1,8 | -0,3 | 0,5 | 0,2 | 0,7 | -5,3 |
| Portogallo | -4,5 | -3,5 | -3,4 | -2,8 | -3,0 | -4,3 | -2,9 | -3,0 | -3,4 | -6,1 | -3,9 | -2,6 | -2,8 | -9,4 |
| Slovacchia | -9,9 | -6,3 | -5,3 | -7,4 | -12,3 | -6,5 | -8,2 | -2,8 | -2,4 | -2,8 | -3,5 | -1,9 | -2,3 | -6,8 |
| Slovenia | -1,1 | -2,4 | -2,4 | -3,0 | -3,7 | -4,0 | -2,5 | -2,7 | -2,2 | -1,4 | -1,3 | 0,0 | -1,7 | -5,5 |
| Spagna | -4,9 | -3,4 | -3,2 | -1,4 | -1,0 | -0,7 | -0,5 | -0,2 | -0,4 | 1,0 | 2,0 | 1,9 | -4,1 | -11,2 |
| EUR-16 | -4,2 | -2,7 | -2,3 | -1,4 | 0,1 | -1,8 | -2,6 | -3,1 | -3,0 | -2,6 | -1,3 | -0,6 | -2,0 | -6,3 |
| Regno Unito | -4,3 | -2,2 | -0,1 | 0,9 | 1,3 | 0,6 | -2,0 | -3,3 | -3,4 | -3,3 | -2,7 | -2,8 | -4,9 | -11,5 |
| EU-27 | -4,2 | -2,6 | -1,9 | -1,0 | 0,2 | -1,4 | -2,5 | -3,1 | -2,9 | -2,5 | -1,4 | -0,8 | -2,3 | -6,8 |

Fonte: Commissione Europea.

Tabella 34: Pressione fiscale nei Paesi dell'Unione Europea (anni 1996-2009)

| | 1996 | 1997 | 1998 | 1999 | 2000 | 2001 | 2002 | 2003 | 2004 | 2005 | 2006 | 2007 | 2008 | 2009 |
|---------------|-------------|-------------|-------------|-------------|-------------|-------------|-------------|-------------|-------------|-------------|-------------|-------------|-------------|-------------|
| Austria | 44,5 | 45,7 | 45,9 | 45,7 | 44,8 | 46,6 | 45,3 | 45,2 | 44,8 | 43,8 | 43,4 | 43,6 | 44,2 | 43,8 |
| Cipro | 26,1 | 25,6 | 27,8 | 27,9 | 29,9 | 31,0 | 31,1 | 33,1 | 33,2 | 35,3 | 36,2 | 40,6 | 39,0 | 35,6 |
| Belgio | 45,6 | 46,2 | 46,6 | 46,7 | 46,4 | 46,5 | 46,7 | 46,2 | 46,4 | 46,3 | 45,9 | 45,4 | 46,0 | 45,3 |
| Finlandia | 47,0 | 46,3 | 46,1 | 45,8 | 47,0 | 44,6 | 44,5 | 44,0 | 43,4 | 43,8 | 43,7 | 42,9 | 43,1 | 43,0 |
| Francia | 45,4 | 45,6 | 45,5 | 46,4 | 45,6 | 45,3 | 44,7 | 44,6 | 44,9 | 45,3 | 45,7 | 44,9 | 44,7 | 43,2 |
| Germania | 41,5 | 41,5 | 41,7 | 42,7 | 42,6 | 40,9 | 40,6 | 40,7 | 39,9 | 39,9 | 40,3 | 40,5 | 40,4 | 40,7 |
| Grecia | 30,7 | 32,0 | 33,7 | 34,7 | 36,1 | 34,8 | 35,3 | 33,8 | 33,1 | 33,8 | 33,5 | 33,9 | 33,5 | 32,1 |
| Irlanda | 33,9 | 33,2 | 32,2 | 32,5 | 32,3 | 30,5 | 29,5 | 30,1 | 31,4 | 32,0 | 33,5 | 32,6 | 30,8 | 29,1 |
| Italia | 41,6 | 43,7 | 42,3 | 42,4 | 41,6 | 41,3 | 40,8 | 41,4 | 40,6 | 40,4 | 42,0 | 43,1 | 42,9 | 43,2 |
| Lussemburgo | 37,9 | 39,7 | 39,8 | 38,6 | 39,4 | 40,2 | 39,9 | 38,8 | 38,0 | 38,2 | 36,2 | 36,2 | 36,2 | 38,0 |
| Malta | 26,7 | 28,9 | 26,8 | 28,7 | 29,3 | 31,9 | 33,0 | 32,8 | 34,0 | 35,0 | 34,7 | 35,6 | 35,5 | 35,9 |
| Paesi Bassi | 40,5 | 39,8 | 39,7 | 40,6 | 40,1 | 38,6 | 38,2 | 37,8 | 38,0 | 38,0 | 39,2 | 39,0 | 39,2 | 38,8 |
| Portogallo | 33,0 | 33,0 | 33,5 | 34,2 | 34,6 | 34,4 | 35,3 | 35,7 | 34,9 | 35,9 | 36,7 | 37,5 | 37,4 | 35,9 |
| Slovacchia | 39,5 | 37,4 | 36,8 | 35,5 | 34,1 | 33,3 | 33,1 | 33,1 | 31,5 | 31,2 | 29,2 | 29,0 | 28,9 | 29,1 |
| Slovenia | 38,4 | 37,3 | 38,1 | 38,4 | 37,7 | 37,9 | 38,3 | 38,4 | 38,5 | 38,7 | 38,3 | 37,6 | 37,4 | 38,7 |
| Spagna | 33,4 | 33,8 | 34,0 | 34,6 | 34,9 | 34,4 | 35,0 | 35,0 | 35,5 | 36,5 | 37,4 | 38,1 | 34,2 | 32,1 |
| EUR-16 | 41,6 | 42,1 | 42,0 | 42,6 | 42,2 | 41,2 | 40,9 | 40,9 | 40,6 | 40,8 | 41,2 | 41,4 | 40,9 | 40,2 |
| Regno Unito | 34,8 | 35,5 | 36,5 | 37,0 | 37,4 | 37,4 | 36,0 | 35,7 | 36,3 | 37,4 | 38,1 | 37,7 | 38,7 | 36,2 |
| EU-27 | 40,8 | 41,1 | 41,1 | 41,6 | 41,2 | 40,5 | 39,9 | 39,9 | 39,7 | 40,2 | 40,6 | 40,6 | 40,3 | 39,5 |

Fonte: Commissione europea

(a) Comprende: imposte dirette, indirette, in c/capitale, contributi sociali effettivi e contributi sociali figurativi in entrata delle Amministrazioni pubbliche.

Tabella 35: Spesa per consumi finali in rapporto al PIL nei Paesi dell'Unione Europea (anni 1996-2009)

| | 1996 | 1997 | 1998 | 1999 | 2000 | 2001 | 2002 | 2003 | 2004 | 2005 | 2006 | 2007 | 2008 | 2009 |
|---------------|-------------|-------------|-------------|-------------|-------------|-------------|-------------|-------------|-------------|-------------|-------------|-------------|-------------|-------------|
| Austria | 20,4 | 19,4 | 19,4 | 19,7 | 19,1 | 18,9 | 18,6 | 18,9 | 18,6 | 18,5 | 18,5 | 18,3 | 18,8 | 19,8 |
| Cipro | 15,4 | 16,9 | 16,6 | 17,4 | 16,1 | 17,2 | 18,2 | 19,7 | 17,8 | 18,0 | 18,6 | 17,4 | 17,9 | 19,9 |
| Belgio | 21,9 | 21,4 | 21,2 | 21,4 | 21,3 | 21,7 | 22,5 | 22,9 | 22,7 | 22,8 | 22,5 | 22,3 | 23,2 | 24,6 |
| Finlandia | 23,2 | 22,5 | 21,7 | 21,4 | 20,5 | 20,7 | 21,4 | 22,1 | 22,2 | 22,5 | 22,2 | 21,5 | 22,6 | 25,1 |
| Francia | 23,9 | 23,9 | 23,1 | 23,2 | 22,9 | 22,8 | 23,4 | 23,7 | 23,7 | 23,7 | 23,4 | 23,0 | 23,2 | 24,5 |
| Germania | 19,8 | 19,4 | 19,1 | 19,2 | 19,0 | 18,9 | 19,2 | 19,3 | 18,8 | 18,7 | 18,3 | 17,9 | 18,1 | 19,7 |
| Grecia | 15,3 | 15,9 | 16,0 | 16,8 | 17,8 | 17,4 | 18,3 | 17,1 | 17,2 | 17,0 | 16,5 | 17,4 | 17,3 | 19,1 |
| Irlanda | 15,6 | 15,0 | 14,2 | 13,8 | 13,6 | 14,5 | 14,9 | 15,0 | 15,3 | 15,2 | 15,5 | 16,2 | 18,2 | 19,4 |
| Italia | 18,3 | 18,3 | 18,1 | 18,2 | 18,4 | 19,0 | 19,2 | 19,7 | 19,9 | 20,3 | 20,1 | 19,7 | 20,2 | 21,6 |
| Lussemburgo | 16,4 | 16,7 | 15,8 | 15,5 | 15,1 | 16,1 | 16,5 | 16,4 | 16,9 | 16,5 | 15,3 | 14,8 | 15,1 | 16,7 |
| Malta | 20,0 | 19,4 | 19,4 | 18,8 | 18,5 | 20,1 | 20,0 | 20,6 | 20,8 | 19,7 | 19,9 | 19,0 | 21,4 | 21,8 |
| Paesi Bassi | 22,8 | 22,3 | 22,2 | 22,2 | 22,0 | 22,6 | 23,7 | 24,5 | 24,2 | 23,7 | 25,1 | 25,3 | 25,5 | 28,2 |
| Portogallo | 18,2 | 18,1 | 18,3 | 18,6 | 19,3 | 19,7 | 20,0 | 20,3 | 20,6 | 21,4 | 20,7 | 20,3 | 20,8 | 22,7 |
| Slovacchia | 23,9 | 21,8 | 22,3 | 20,2 | 20,2 | 20,7 | 20,3 | 20,4 | 19,0 | 18,3 | 18,9 | 17,3 | 17,4 | 19,9 |
| Slovenia | 18,4 | 18,2 | 18,2 | 18,2 | 18,8 | 19,4 | 19,1 | 19,0 | 18,9 | 19,0 | 18,8 | 17,3 | 18,1 | 20,2 |
| Spagna | 18,0 | 17,5 | 17,3 | 17,2 | 17,2 | 17,1 | 17,2 | 17,4 | 17,8 | 18,0 | 18,0 | 18,4 | 19,4 | 21,2 |
| EUR-16 | 20,5 | 20,2 | 19,9 | 19,9 | 19,8 | 19,9 | 20,2 | 20,5 | 20,4 | 20,5 | 20,3 | 20,1 | 20,5 | 22,1 |
| Regno Unito | 19,0 | 18,2 | 17,9 | 18,1 | 18,5 | 19,0 | 19,7 | 20,4 | 20,9 | 21,3 | 21,5 | 21,1 | 21,7 | 23,4 |
| EU-27 | 20,5 | 20,1 | 19,7 | 19,9 | 19,8 | 19,9 | 20,4 | 20,8 | 20,7 | 20,8 | 20,7 | 20,3 | 20,8 | 22,4 |

Fonte: Commissione Europea.

Quadro di sintesi italiano

Tabella 36: Indebitamento netto delle Amministrazioni Pubbliche (anni 1996-2013)

| | Indebitamento netto (% PIL) | Indebitamento netto (Miliardi di Euro) |
|------|-----------------------------|--|
| 1996 | -7,0 | -69,8 |
| 1997 | -2,7 | -28,1 |
| 1998 | -2,8 | -30,5 |
| 1999 | -1,7 | -19,6 |
| 2000 | -0,8 | -10,0 |
| 2001 | -3,1 | -38,5 |
| 2002 | -2,9 | -37,1 |
| 2003 | -3,5 | -46,6 |
| 2004 | -3,5 | -48,6 |
| 2005 | -4,3 | -61,4 |
| 2006 | -3,3 | -49,4 |
| 2007 | -1,5 | -23,2 |
| 2008 | -2,7 | -42,6 |
| 2009 | -5,3 | -80,8 |
| 2010 | -5 | -77,1 |
| 2011 | -3,9 | -63,1 |
| 2012 | -2,7 | -44,3 |
| 2013 | -2,2 | -38,8 |

Fonte: elaborazione nostra su dati Istat (1996-2009) e Ministero dell'Economia (2010-2013)

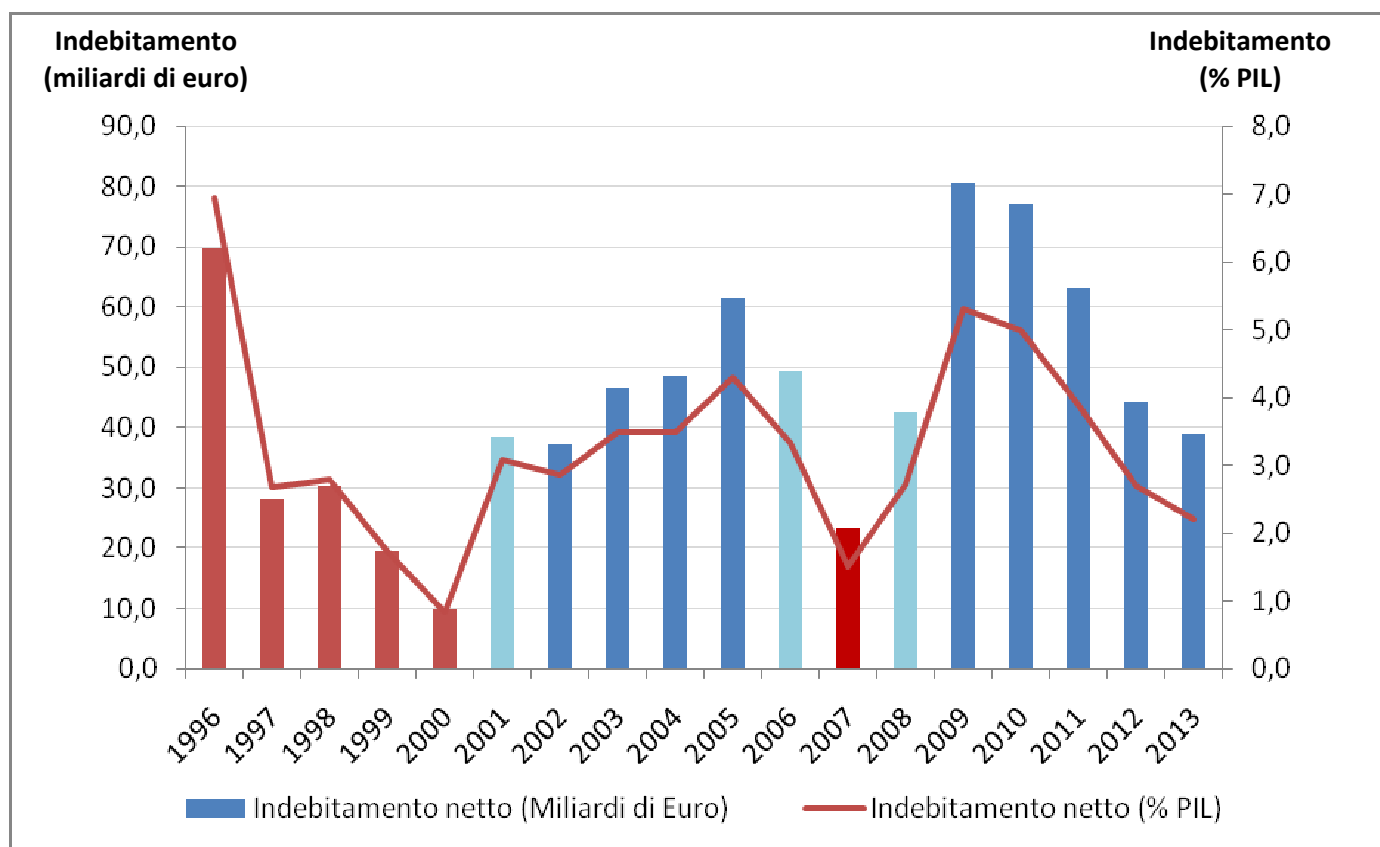


Tabella 37: Debito Pubblico (anni 1996-2013)

| | Debito pubblico (miliardi di euro) | Debito pubblico (% PIL) |
|------|---------------------------------------|----------------------------|
| 1996 | 1.213,5 | 120,9 |
| 1997 | 1.238,2 | 118,1 |
| 1998 | 1.254,4 | 114,9 |
| 1999 | 1.282,1 | 113,7 |
| 2000 | 1.300,3 | 109,2 |
| 2001 | 1.358,3 | 108,8 |
| 2002 | 1.368,5 | 105,7 |
| 2003 | 1.393,5 | 104,4 |
| 2004 | 1.444,6 | 103,8 |
| 2005 | 1.512,8 | 105,8 |
| 2006 | 1.582,1 | 106,5 |
| 2007 | 1.599,8 | 103,5 |
| 2008 | 1.664,2 | 106,1 |
| 2009 | 1.763,4 | 115,9 |
| 2010 | 1.842,3 | 118,5 |
| 2011 | 1.910,0 | 119,2 |
| 2012 | 1.956,4 | 117,5 |
| 2013 | 1.993,8 | 115,2 |

Fonte: elaborazione nostra su dati Istat (1996-2009) e Ministero dell'Economia (2010-2013)

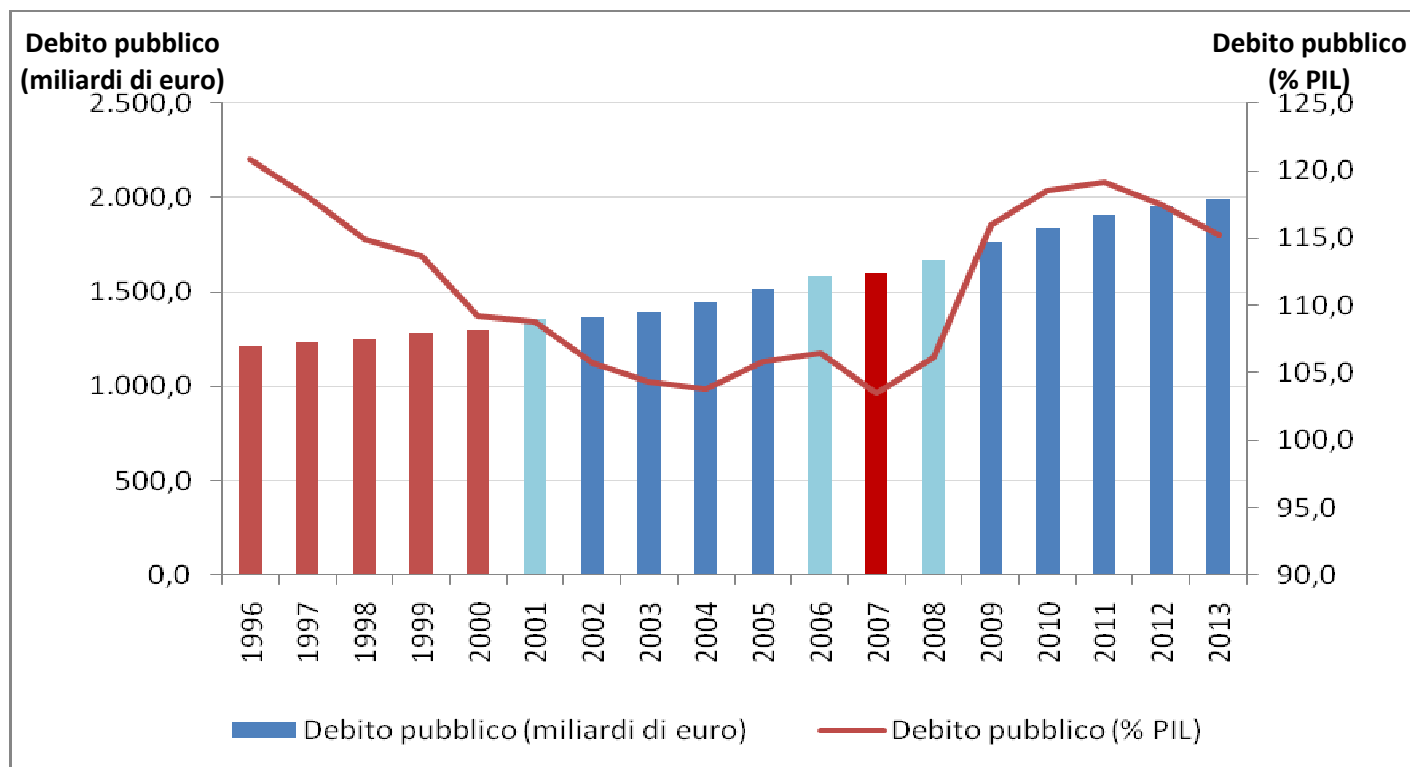


Tabella 38: Saldo primario (anni 1996-2013)

| | Saldo primario (miliardi di euro) | Saldo primario (% PIL) |
|------|--------------------------------------|---------------------------|
| 1996 | 45,8 | 4,6 |
| 1997 | 69,4 | 6,6 |
| 1998 | 55,8 | 5,1 |
| 1999 | 54,8 | 4,9 |
| 2000 | 65,6 | 5,5 |
| 2001 | 40,3 | 3,2 |
| 2002 | 34,4 | 2,7 |
| 2003 | 21,7 | 1,6 |
| 2004 | 17,2 | 1,2 |
| 2005 | 4,6 | 0,3 |
| 2006 | 19,2 | 1,3 |
| 2007 | 53,9 | 3,5 |
| 2008 | 38,6 | 2,5 |
| 2009 | -9,5 | -0,6 |
| 2010 | -5,1 | -0,3 |
| 2011 | 12,5 | 0,8 |
| 2012 | 35,8 | 2,2 |
| 2013 | 44,9 | 2,6 |

Fonte: elaborazione nostra su dati Istat (1996-2009)
e Ministero dell'Economia (2010-2013)

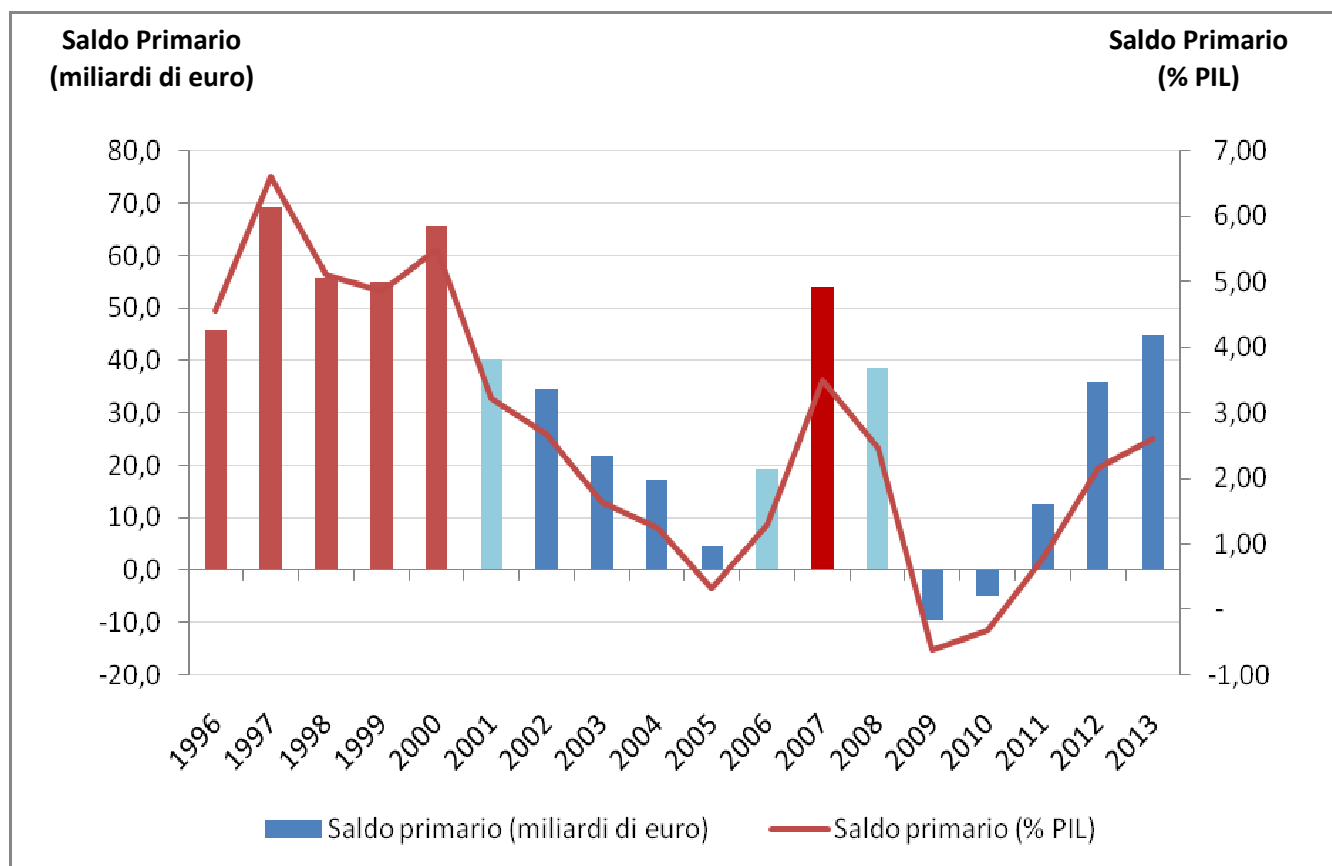


Tabella 39: PIL nominale e PIL reale (anni 1996-2013)

| | PIL nominale (miliardi di euro) | PIL nominale (tasso di crescita) | PIL reale (tasso di crescita) |
|------|------------------------------------|-------------------------------------|----------------------------------|
| 1996 | 1.003,8 | 6,0 | 1,1 |
| 1997 | 1.048,8 | 4,5 | 1,9 |
| 1998 | 1.091,4 | 4,1 | 1,4 |
| 1999 | 1.127,1 | 3,3 | 1,5 |
| 2000 | 1.191,1 | 5,7 | 3,7 |
| 2001 | 1.248,6 | 4,8 | 1,8 |
| 2002 | 1.295,2 | 3,7 | 0,5 |
| 2003 | 1.335,4 | 3,1 | 0,0 |
| 2004 | 1.391,5 | 4,2 | 1,5 |
| 2005 | 1.429,5 | 2,7 | 0,7 |
| 2006 | 1.485,4 | 3,9 | 2,0 |
| 2007 | 1.546,2 | 4,1 | 1,5 |
| 2008 | 1.567,9 | 1,4 | -1,3 |
| 2009 | 1.520,9 | -3,0 | -5,0 |
| 2010 | 1.554,7 | 2,2 | |
| 2011 | 1.602,8 | 3,1 | |
| 2012 | 1.664,9 | 3,9 | |
| 2013 | 1.730,1 | 3,9 | |

Fonte: elaborazione nostra su dati Istat (1996-2009)
e Ministero dell'Economia (2010-2013)

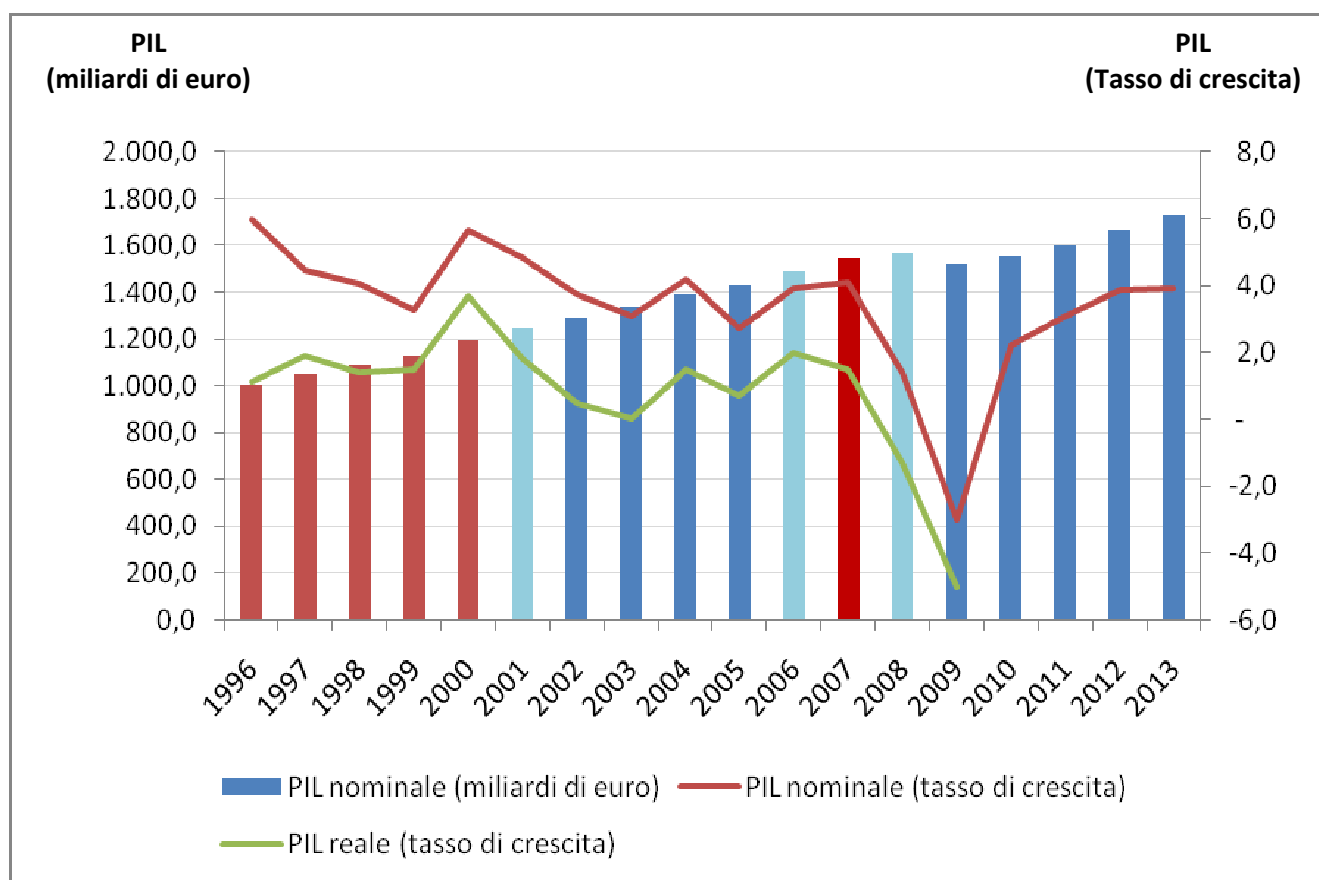


Tabella 40: Entrate correnti e Pressione fiscale (anni 1996-2013)

| | Entrate correnti (Miliardi di euro) | Entrate correnti (% PIL) | Pressione fiscale (% PIL) |
|------|--|-----------------------------|------------------------------|
| 1996 | 454,1 | 45,2 | 41,6 |
| 1997 | 489,8 | 46,7 | 43,7 |
| 1998 | 496,8 | 45,5 | 42,3 |
| 1999 | 517,3 | 45,9 | 42,4 |
| 2000 | 535,4 | 44,9 | 41,6 |
| 2001 | 558,9 | 44,8 | 41,3 |
| 2002 | 571,2 | 44,1 | 40,8 |
| 2003 | 579,6 | 43,4 | 41,4 |
| 2004 | 607,0 | 43,6 | 40,6 |
| 2005 | 625,7 | 43,8 | 40,4 |
| 2006 | 676,6 | 45,6 | 42,0 |
| 2007 | 719,9 | 46,6 | 43,1 |
| 2008 | 728,4 | 46,5 | 42,9 |
| 2009 | 702,0 | 46,2 | 43,2 |
| 2010 | 722,2 | 46,5 | 42,8 |
| 2011 | 739,0 | 46,1 | 42,4 |
| 2012 | 770,0 | 46,2 | 42,6 |
| 2013 | 795,8 | 46,0 | 42,4 |

Fonte: elaborazione nostra su dati Istat (1996-2009)
e Ministero dell'Economia (2010-2013)

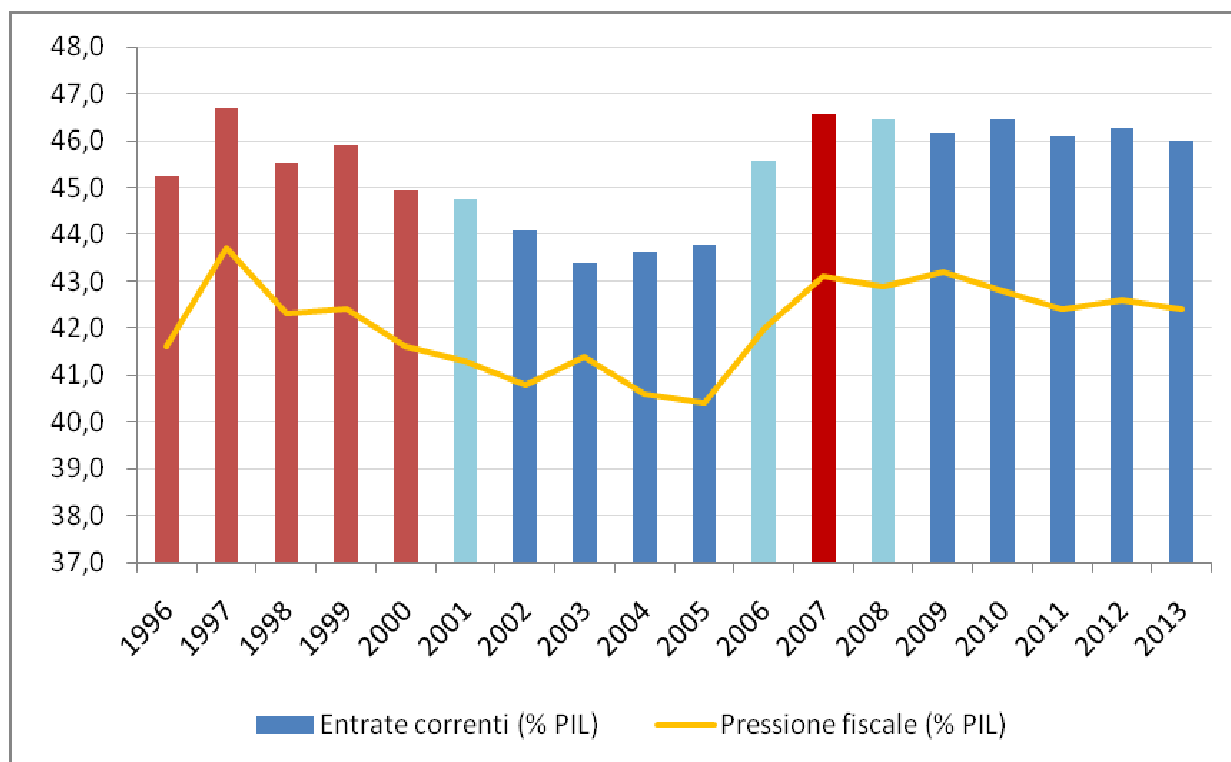
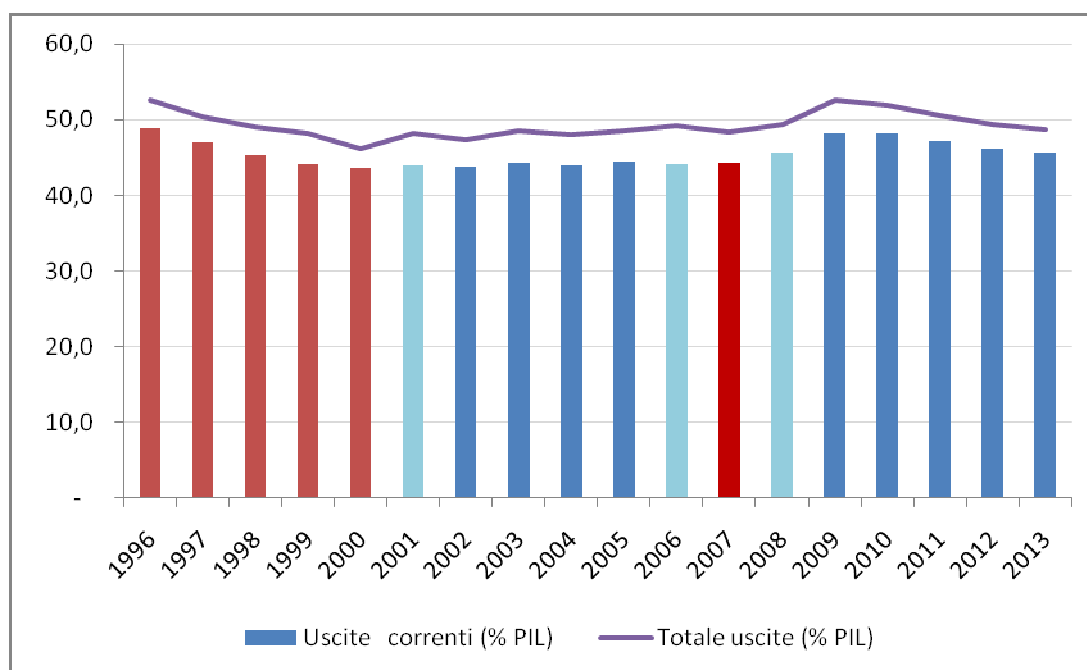


Tabella 41: Uscite correnti e Totale uscite (anni 1996-2013)

| | Uscite correnti (% PIL) | Uscite correnti (Miliardi di euro) | Totale uscite (Miliardi di euro) | Totale uscite (% PIL) |
|-------------|----------------------------|---------------------------------------|-------------------------------------|--------------------------|
| 1996 | 48,9 | 491,1 | 528,2 | 52,6 |
| 1997 | 47,0 | 492,4 | 528,0 | 50,3 |
| 1998 | 45,2 | 493,7 | 534,8 | 49,0 |
| 1999 | 44,2 | 498,2 | 542,5 | 48,1 |
| 2000 | 43,6 | 519,6 | 550,4 | 46,2 |
| 2001 | 43,9 | 548,8 | 600,8 | 48,1 |
| 2002 | 43,8 | 567,1 | 614,0 | 47,4 |
| 2003 | 44,2 | 590,7 | 648,5 | 48,6 |
| 2004 | 44,0 | 612,8 | 667,8 | 48,0 |
| 2005 | 44,4 | 634,7 | 693,4 | 48,5 |
| 2006 | 44,2 | 655,9 | 730,4 | 49,2 |
| 2007 | 44,3 | 685,1 | 747,6 | 48,4 |
| 2008 | 45,7 | 716,3 | 774,6 | 49,4 |
| 2009 | 48,2 | 733,1 | 798,9 | 52,5 |
| 2010 | 48,1 | 748,2 | 807,6 | 51,9 |
| 2011 | 47,1 | 754,8 | 809,2 | 50,5 |
| 2012 | 46,2 | 768,9 | 821,3 | 49,3 |
| 2013 | 45,6 | 789,5 | 841,4 | 48,6 |

Fonte: elaborazione nostra su dati Istat (1996-2009)
e Ministero dell'Economia (2010-2013)



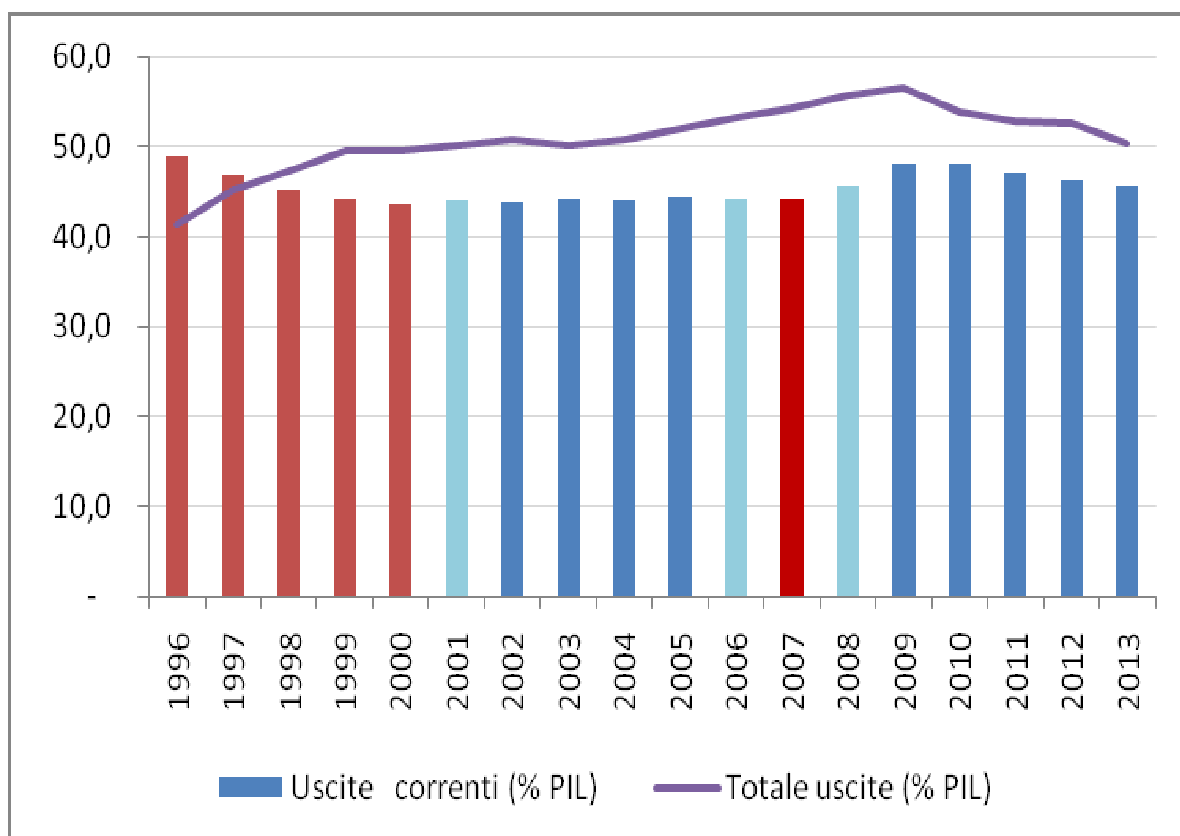
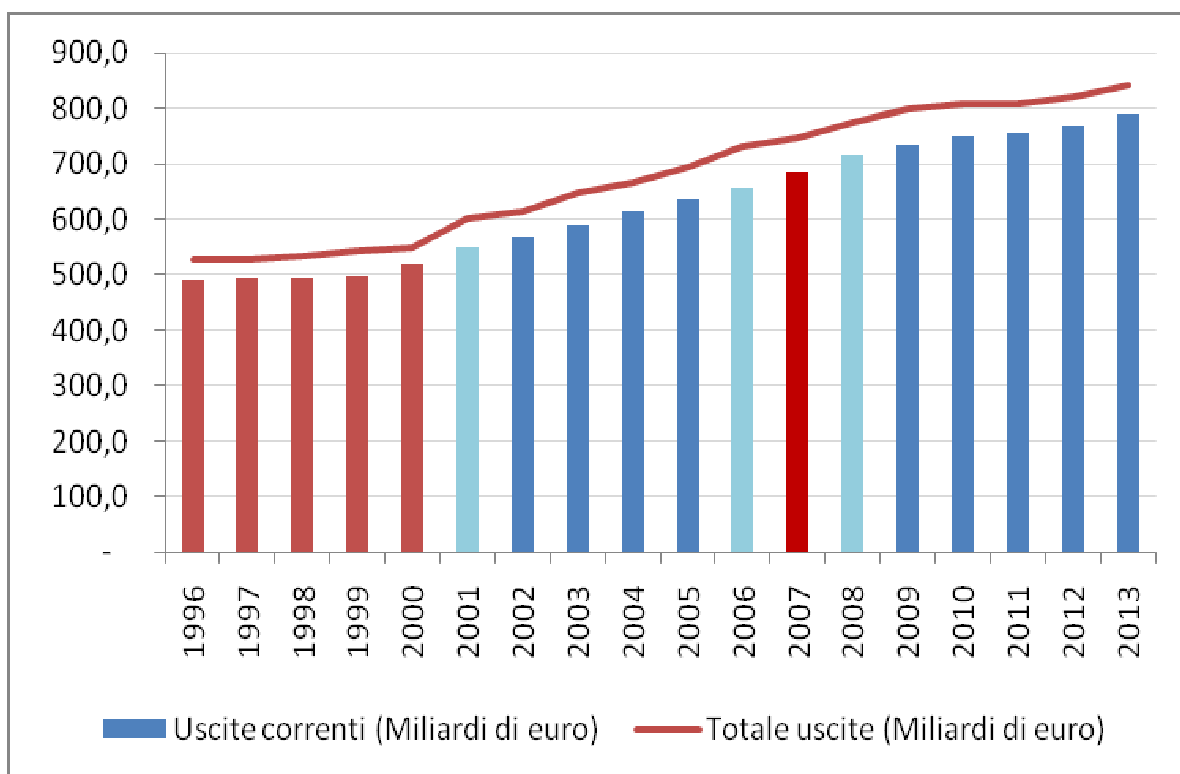


Tabella 42: Interessi passivi sul debito pubblico (anni 1996-2013)

| | Interessi Passivi (Miliardi di euro) | Interessi Passivi (% PIL) |
|-------------|---|--------------------------------------|
| 1996 | 115,6 | 11,5 |
| 1997 | 97,4 | 9,3 |
| 1998 | 86,3 | 7,9 |
| 1999 | 74,4 | 6,6 |
| 2000 | 75,6 | 6,3 |
| 2001 | 78,8 | 6,3 |
| 2002 | 71,5 | 5,5 |
| 2003 | 68,4 | 5,1 |
| 2004 | 65,8 | 4,7 |
| 2005 | 66,1 | 4,6 |
| 2006 | 68,6 | 4,6 |
| 2007 | 77,1 | 5,0 |
| 2008 | 81,2 | 5,2 |
| 2009 | 71,3 | 4,7 |
| 2010 | 72,1 | 4,6 |
| 2011 | 75,7 | 4,7 |
| 2012 | 80,2 | 4,8 |
| 2013 | 83,8 | 4,8 |

Fonte: elaborazione nostra su dati Istat (1996-2009)
e Ministero dell'Economia (2010-2013)

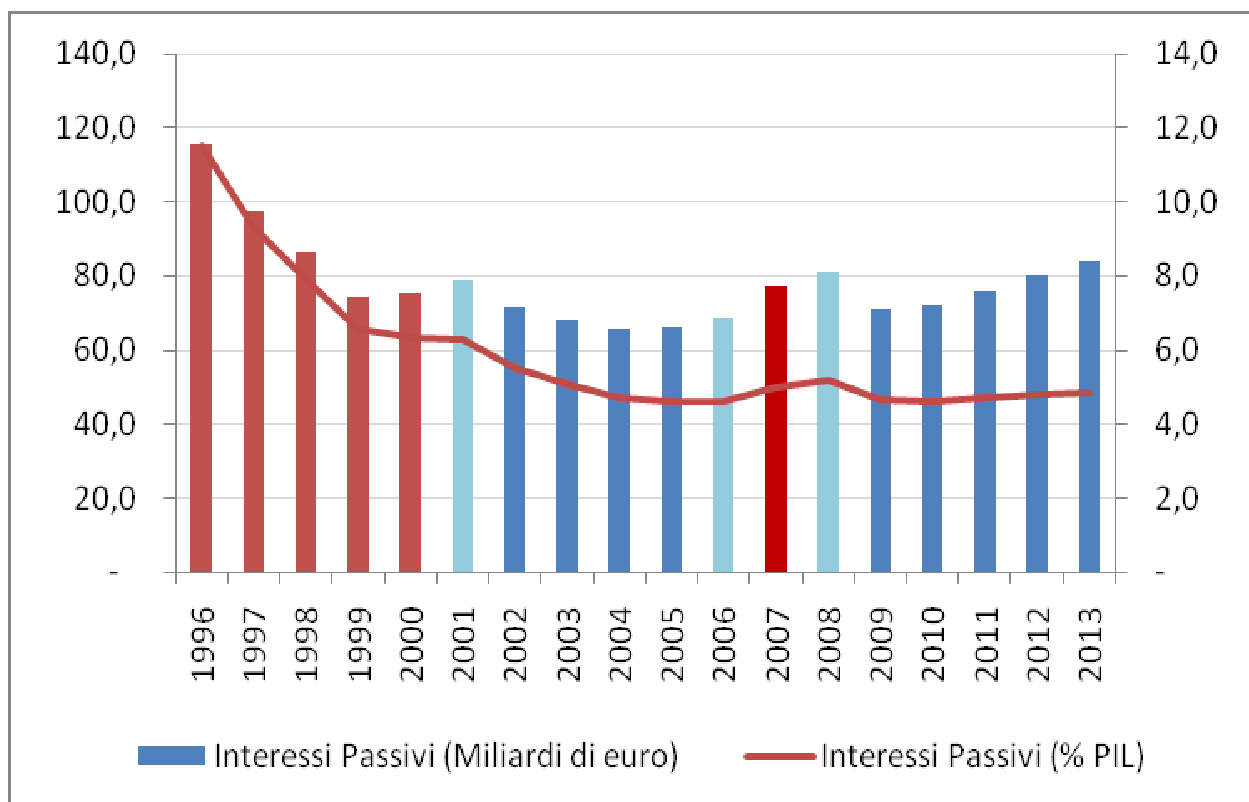


Tabella 43:Uscite in conto capitale (anni 1996-2013)

| | Uscite c/capitale (% PIL) | Uscite c/capitale (Miliardi di euro) |
|------|------------------------------|---|
| 1996 | 3,7 | 37,1 |
| 1997 | 3,4 | 35,6 |
| 1998 | 3,8 | 41,1 |
| 1999 | 3,9 | 44,3 |
| 2000 | 2,6 | 30,8 |
| 2001 | 4,2 | 52,1 |
| 2002 | 3,6 | 46,9 |
| 2003 | 4,3 | 57,8 |
| 2004 | 4,0 | 55,0 |
| 2005 | 4,1 | 58,7 |
| 2006 | 5,0 | 74,5 |
| 2007 | 4,0 | 62,5 |
| 2008 | 3,7 | 58,4 |
| 2009 | 4,3 | 65,8 |
| 2010 | 3,8 | 59,4 |
| 2011 | 3,4 | 54,4 |
| 2012 | 3,1 | 52,3 |
| 2013 | 3,0 | 51,9 |

Fonte: elaborazione nostra su dati Istat (1996-2009)
e Ministero dell'Economia (2010-2013)

